

TOREK, 26. 5. 2020/ ČETRTEK, 28. 5. 2020

Oblikovanje na ploskvi, SLIKANJE. Likovni motivi.

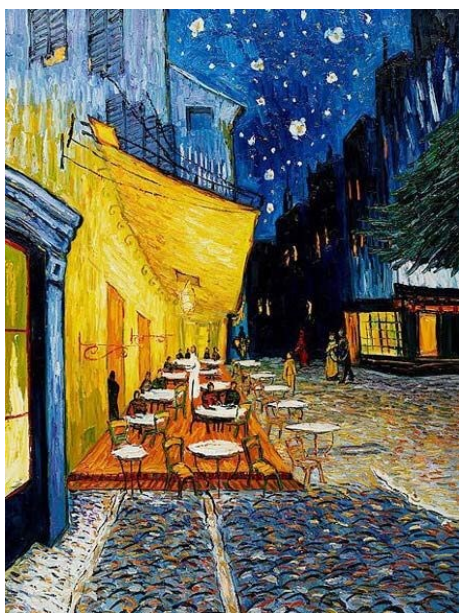
Pozdravljen, učenec, pozdravljena, učenka!

Preberi spodnja navodila in se poskusi ravnati po njih.

V primeru težav ali dodatnih vprašanj, me kontaktiraj na petra.skrjanc@os-kobarid.si

1. Zadnji dve likovni nalogi sta prikazovali motiv »mrtve narave« ali tihožitja. Danes bomo nekaj besed namenili upodabljanju **KRAJINE**. **Praktične likovne naloge tokrat še ne bo, vendar si besedilo vseeno temeljito preberi in si oglej primere umetnin.**

2. O **KRAJINI** ali **PEJSAŽU** govorimo, kadar je na upodobitvi (risbi, sliki, grafiki) najpomembnejša pokrajina. Motiv lahko prikazuje mesta, trge, ulice (**urbana krajina**) ali naravno pokrajino (**neurbana krajina**).



URBANA krajina: Vincent van Gogh,
Cafe Terrace ponoči, 1888



NEURBANA krajina: Claude Monet, Cvetočje makovo polje, 1873

3. Izraza, ki se uporabljata pri motivu urbane krajine sta **VEDUTA** (realistična podoba mesta) in **PANORAMA** (pogled na pokrajino z višje točke ali razgled na vse strani). Če se umetnik osredotoči na eno stavbo pa temu rečemo **PORTRET ARHITEKTURE**.



VEDUTA: Canaletto, Veduta doževe palače v Benetkah, 1730



PANORAMA: Pissarro, Bulvar Monmartre v zimskem jutra, 1897

4. Pri neurbani krajini so najpogostejše upodobitve **GORSKI, GOZDNI in MORSKI PEJSAŽI**.



GORSKI pejsaž: Anton Karinger, Triglav iz Bohinja, 1861



MORSKI pejsaž: Gustave Courbet, Val, 1869.

5. Neurbane krajinske slike lahko vsebujejo tudi urbane elemente (posamezne stavbe, gradove, ruševine ...), vse krajinske slike pa lahko vsebujejo tudi **ČLOVEŠKE FIGURE**, vendar pri tem motivu upodobitev ljudi ni najpomembnejša.

6. Krajina je lahko naslikana **REALISTIČNO** (zelo podobno resničnemu motivu) ali **IDEALISTIČNO** (slikar naslika pokrajino na svoj način: lahko spremeni barve, izpusti moteče elemente, poudari del pokrajine, doda vsebino po želji ...)



IDEALISTIČNA slika
morske pokrajine:
Walter Crane,
Neptunovi konji, 1892

7. **Motiv krajine se pojavlja v vseh področjih ploskovnega oblikovanja, pri risanju, slikanju in grafiki.** Prav tako je za motiv krajine značilno, da ga umetniki upodablajo že od preteklosti. Do konca 19. stoletja so motivi krajine večinoma nastajali v ateljejih slikarjev, slikarji so morda v naravi naredili le osnutek ali skico, nato pa slikali v ateljeju. Slikarji so bili prisiljeni slikati v ateljejih, saj so uporabljali pigmente, ki so zahtevali posebno pripravo (trenje v terilniku, mešanje ...). Konec 19. stoletja je industrijska revolucija prinesla **PLOČEVINASTE TUBE** (zelo podobne tistim, v katerih imamo pospravljene tempere še danes). Umetniki so lahko naložili svoje barve v nahrbtnik, slikarsko stojalo privezali na kolo in odšli raziskovat naravno pokrajino v živo. Umetnost je s **slikanjem v naravi ali plenerizmom** (en plein air fr.—na odprtem) doživela nov razcvet, slikarji so prvič v zgodovini upodabljali minljive in spremenljive naravne svetlobe, odbleske sonca na vodi, igre senc in svetlob pod drevesi ...

